

Handbuch für PC-Anschluss

Sie können die mit Ihrer Kamera aufgenommenen Bilder und Videos auf Ihren Computer übertragen und anschließend verwaltet, betrachten, bearbeiten, drucken und versenden, wenn Sie die auf der mitgelieferten CD-ROM enthaltene Software auf Ihrem Computer installieren und Ihre Digitalkamera mit dem USB-Kabel an Ihren Computer anschließen. Dieser Abschnitt erklärt Ihnen, wie Sie die mitgelieferte Software "ACDSee for PENTAX" installieren und welche anderen Vorbereitungen Sie benötigen, um Ihre digitalen Kamerabilder und Videos an Ihrem Computer genießen zu können. QuickTime™ und das QuickTime-Logo sind unter Lizenz verwendete Marken. Das QuickTime-Logo ist in den USA und anderen Ländern eingetragen.

Mitgelieferte Software

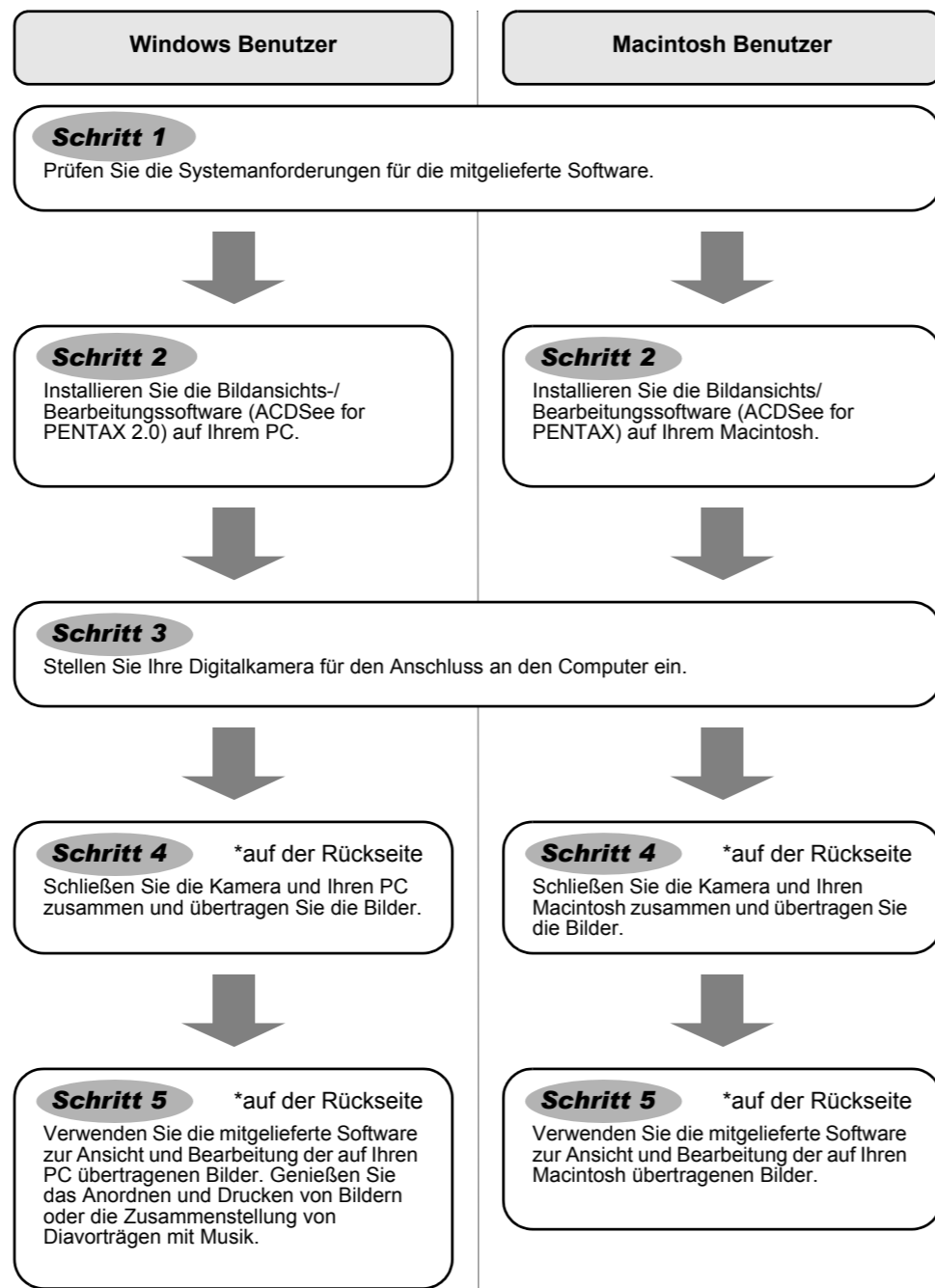
Windows

- ACDSee for PENTAX 2.0 (Bildansichts/Bearbeitungssoftware)
- FotoSlate 3.0 (Bildlayout und -drucksoftware)
- ACD Showtime! for PENTAX (Videobearbeitungssoftware)
- QuickTime 7
- DirectX 9.0
- USB-Treiber für Windows 98/98SE

Macintosh

- ACDSee for PENTAX (Bildansichts- und Bearbeitungssoftware)

Wir empfehlen Ihnen, ein an eine Steckdose angeschlossenes Netzgerät zu verwenden, wenn Sie die Kamera mit einem Computer verbinden. Wenn die Batterie leer wird, während Bilder an den Computer übertragen werden, können Bilddaten verlorengehen oder beschädigt werden. Wenn Sie ein Netzgerät verwenden, vergewissern Sie sich, dass das Netzkabel ordnungsgemäß mit der Kamera verbunden ist.



Windows, Macintosh **Schritt 1**

Systemanforderungen

Windows Systemanforderungen

Die Software ist nicht mit Windows 95 kompatibel.

• USB-Anschluss

- Betriebssystem : Windows 98/98SE/Me/2000/XP (Home Edition/Professional) (Für Windows 98/98SE muss der USB-Treiber installiert werden)
- USB-Port muss standardmäßig vorhanden sein.

• Anwendungssoftware

<ACDSee for PENTAX 2.0, ACD FotoSlate 3.0>
(Neun Sprachen: Englisch, Französisch, Deutsch, Spanisch, Italienisch, Russisch, Chinesisch [traditionell und vereinfacht], Koreanisch, Japanisch)

- Betriebssystem : Windows 98 SE/Me/NT/2000/XP (Home Edition/Professional)
- CPU : Empfehlung: Pentium oder höher
- Speicher : mindestens 64 MB
- Festplattenfreiraum : mindestens 60 MB
- Internet Explorer 5.0 oder höher

- * Einige Videos, z.B. solche im .mov-Dateiformat, erfordern die Betrachtung mit QuickTime 6, DirectX 9.0 und Windows Media Player 7.1 oder den jeweilig höheren Versionen.
- * Zur Installation von ACDSee for PENTAX 2.0 ist möglicherweise die Windows Installer Service Version 2.0 erforderlich.
- * ACD Showtime! for PENTAX wird ebenfalls installiert, wenn Sie die Standardinstallation von ACDSee for PENTAX 2.0 vornehmen (Allerdings lässt sich ACD Showtime! for PENTAX nur verwenden, wenn die Systemanforderungen erfüllt sind).
- * Der einwandfreie Betrieb kann nicht auf allen PCs, die den Systemanforderungen entsprechen, gewährleistet werden.

<ACD Showtime! for PENTAX>

(Sechs Sprachen: Englisch, Französisch, Deutsch, Spanisch, Italienisch, Japanisch)

- Betriebssystem : Windows 98 SE/Me/NT/2000/XP (Home Edition/Professional)
- CPU : Pentium III 500MHz oder höher (Pentium 4 2.0GHz oder höher empfehlenswert)

- Speicher : 128 MB Minimum (512 MB oder mehr empfehlenswert)
- Festplattenfreiraum : mindestens 50 MB
- Internet Explorer 5.0 oder höher
- QuickTime 6 oder spätere Version
- Windows Media Player 7.1 oder spätere Version
- DirectX 9.0 oder spätere Version

<QuickTime 7>

(Acht Sprachen: Englisch, Französisch, Deutsch, Spanisch, Italienisch, Chinesisch [traditionell und vereinfacht], Koreanisch, Japanisch)

- Betriebssystem : Windows 2000/XP (Home Edition/Professional)
- CPU : Empfehlung: Pentium oder höher
- Speicher : mindestens 128 MB

- * Um Videos mit der mitgelieferten Software ACDSee for PENTAX oder ACD Showtime! for PENTAX 2.0 abzuspielen, ist QuickTime 6 oder eine spätere Version erforderlich.
- * Die auf der mitgelieferten CD-ROM (S-SW48) enthaltene Version QuickTime 7 lässt sich nur unter Windows 2000/XP installieren. QuickTime 6 ist nötig, um QuickTime-kompatible Videos unter Windows 98/98 SE/Me/NT abzuspielen.

Die Versionen des Internet Explorers, Windows Media Players und Windows Installer Service, die für ACDSee for PENTAX 2.0 und ACD Showtime! for PENTAX erforderlich sind, sind auf der mitgelieferten CD-ROM (S-SW48) nicht enthalten. Sie lassen sich von folgenden Webseiten herunterladen und installieren.

- Internet Explorer
http://www.microsoft.com/ie
- Windows Media Player
http://www.microsoft.com/windows/windowsmedia/
- Windows Installer Service
http://support.microsoft.com/default.aspx?scid=kb;EN-US;292539

Macintosh Systemanforderungen

• USB-Anschluss

- Betriebssystem : Mac OS 9.2/X (10.1 oder neuere Version)
- USB-Port muss standardmäßig vorhanden sein.
- * Installation des Treibers ist nicht erforderlich

• Anwendungssoftware

<ACDSee for PENTAX>

(Sechs Sprachen: Englisch, Französisch, Deutsch, Spanisch, Italienisch, Japanisch)

- Betriebssystem : Mac OS 9.2 oder spätere Version (QuickTime 6 oder spätere Version und neueste Version von CarbonLib erforderlich)
- CPU : PowerPC ab 266 MHz oder höher
- Speicher : mindestens 8 MB
- Festplattenfreiraum : mindestens 6 MB

- * Der einwandfreie Betrieb kann nicht auf allen PCs, die den Systemanforderungen entsprechen, gewährleistet werden.

Windows **Schritt 2**

Installation der Software

Installieren Sie die Bildansichts-/Bearbeitungssoftware (ACDSee for PENTAX 2.0).

- Der **Windows Media Player 7.1** oder eine spätere Version muss auf Ihrem PC installiert sein, damit Sie **ACDSee for PENTAX 2.0** installieren können.
- Wenn unter Windows 2000 oder Windows XP mehrere Konten eingerichtet worden sind, melden Sie sich, bevor Sie die Software installieren, mit einem Konto an, das Administratorbefugnisse hat.

- 1 Schalten Sie Ihren PC ein.
- 2 Legen Sie die CD-ROM (S-SW48) in das CD-ROM Laufwerk ein.
Der PENTAX Software-Installationsbildschirm erscheint.

Wenn der Bildschirm PENTAX Software Installer nicht erscheint

Zur Anzeige des Bildschirms PENTAX Software Installer führen Sie die folgenden Schritte aus.

- 1 Klicken Sie doppelt auf [Arbeitsplatz] auf dem Desktop.
- 2 Klicken Sie doppelt auf das Symbol [CD-ROM-Laufwerk (S-SW48)].
- 3 Klicken Sie doppelt auf das Symbol [Setup.exe].

- 3 Wählen Sie eine Sprache in dem angezeigten Bildschirm.

Der Bildschirm zur Auswahl der Software erscheint.



- 4 Installieren Sie QuickTime und DirectX.

Wenn die geeigneten QuickTime und DirectX Versionen nicht auf Ihrem PC installiert sind, müssen Sie sie vor der Installation von ACDSee for PENTAX 2.0 installieren. Klicken Sie auf [Installieren] für QuickTime oder DirectX und befolgen Sie die Bildschirmhinweise für die Installation. Wenn die Installation abgeschlossen ist, erscheint der Software-Auswahlbildschirm wieder.

* Die auf der mitgelieferten CD-ROM (S-SW48) enthaltene Version QuickTime 7 lässt sich nur unter Windows 2000/XP installieren.

- 5 Klicken Sie auf [Installieren] für ACDSee for PENTAX.

Folgen Sie den Anweisungen auf dem Bildschirm und geben Sie die Registrierungsdaten ein, wenn der Setup-Bildschirm erscheint. Starten Sie Ihren PC am Ende der Installation neu.



Für Windows 98/98 SE

Ein Treiber muss installiert werden, bevor Sie die Kamera mit Hilfe des USB-Kabels mit einem Computer verbinden können.

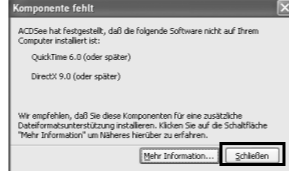
- 1 Schalten Sie Ihren PC ein.
- 2 Legen Sie die CD-ROM (S-SW48) in das CD-ROM Laufwerk ein.
Der PENTAX Software-Installationsbildschirm erscheint automatisch. Zu diesem Zeitpunkt ist jedoch keine Aktion notwendig. Klicken Sie auf [X] (Schließen), um den Bildschirm zu verlassen.
- 3 Schließen Sie die ausgeschaltete Kamera mit dem USB-Kabel an Ihren PC an.
- 4 Schalten Sie Ihre Kamera ein.
Ihr PC erkennt automatisch die Kamera als neue Hardware und zeigt den Assistentenbildschirm. Befolgen Sie die Bildschirmhinweise und installieren Sie den USB-Treiber.
* Wählen Sie als Suchmethode [Den besten Treiber für Ihr Gerät suchen. (Empfohlen).] und kreuzen Sie nur [CD-ROM Laufwerk] als Suchoption für die Installation an.



Wenn die geeigneten QuickTime und DirectX Versionen nicht auf Ihrem PC installiert sind:

Eine Meldung, wie die rechts gezeigte erscheint, wenn ACDSee for PENTAX 2.0 ausgeführt wird. Klicken Sie auf [Schließen] und installieren Sie QuickTime und DirectX vom PENTAX Software Installationsbildschirm aus.

- * Falls die geeigneten QuickTime und DirectX Versionen nicht auf Ihrem PC installiert sind, ist der Betrieb von ACDSee for PENTAX 2.0 nicht garantiert.

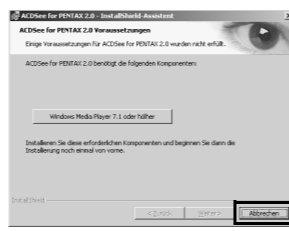


Falls Ihr PC mit einer früheren Windows Media Player Version als 7.1 läuft:

Kann eine Meldung wie die rechts gezeigte während der Installation erscheinen.

Befolgen Sie in diesem Fall vor der Installation der Software die folgenden Anweisungen, um den Windows Media Player zu aktualisieren.

- 1 Brechen Sie die Installation von ACDSee for PENTAX ab.
Klicken Sie auf [Abbrechen] und danach auf [Fertigstellen], wenn die Meldung erscheint, die besagt, dass der Assistent unterbrochen wurde.
- 2 Installieren Sie die neueste Version des Windows Media Players.
Die neueste Version lässt sich von folgender Webseite herunterladen.
http://www.microsoft.com/windows/windowsmedia/



Um einen effizienteren Betrieb zu gewährleisten, empfehlen wir Ihnen, nach dem Aktualisieren des Windows Media Players ein Windows-Update von der folgenden Webseite auszuführen.
http://www.microsoft.com/windows/ie/default.msp

Die Bildlayout- und Drucksoftware "ACD FotoSlate 3.0" und die Videobearbeitungssoftware "ACD Showtime! for PENTAX" werden ebenfalls installiert, wenn Sie alle Programmmerkmale von ACDSee for PENTAX 2.0 installieren (Komplettinstallation).

Macintosh **Schritt 2**

Installation der Software

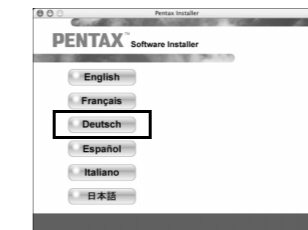
Installieren Sie die Bildansichts-/Bearbeitungssoftware (ACDSee for PENTAX).

- 1 Schalten Sie Ihren Macintosh ein.
- 2 Legen Sie die CD-ROM (S-SW48) in das CD-ROM-Laufwerk ein.
- 3 Klicken Sie doppelt auf CD-ROM (S-SW48).
- 4 Klicken Sie doppelt auf das Symbol [Install ACDSee].

Der PENTAX Software-Installationsbildschirm erscheint. Klicken Sie doppelt auf das Symbol [Master Installer], um den PENTAX Software Installationsbildschirm anzuzeigen.

- 5 Wählen Sie eine Sprache in dem angezeigten Bildschirm.

Der ACDSee for PENTAX Installationsbildschirm erscheint.



- 6 Klicken Sie auf [Installieren] für ACDSee for PENTAX.
- Es erscheint der Setup-Bildschirm. Folgen Sie den Anweisungen auf dem Bildschirm, um die Registrierungsdaten einzugeben und die Software zu installieren.



Wenn während der Installation die Meldung [CarbonLib-xxxxx konnte nicht gefunden werden] erscheint:

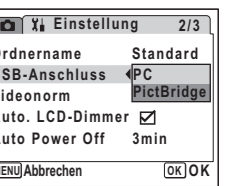
müssen Sie die Erweiterungsdatei "CarbonLib" zum Erweiterungsordner im Systemordner zufügen, um die vorliegende Software unter Mac OS 9.2 zu installieren. Diese Fehlermeldung erscheint, wenn diese Erweiterungsdatei nicht vorhanden ist oder eine ältere Version der Datei vorliegt. Die neueste Version der CarbonLib Datei ist auf der Apple-Website erhältlich. Laden Sie die Datei herunter und installieren Sie sie.
Apple-Website: http://www.Apple.com
*Für Einzelheiten zur Verwendung der CarbonLib Datei wenden Sie sich bitte an Apple.

Windows, Macintosh **Schritt 3**

Einstellung Ihrer Digitalkamera

Einstellung des USB-Anschlussmodus auf [PC]

- 1 Drücken Sie die Taste MENU.
- 2 Drücken Sie den Vierwegeregler (◀▶), um das Menü [Y Einstellung] aufzurufen.
- 3 Verwenden Sie den Vierwegeregler (▲▼), um [USB-Anschluss] zu wählen.
- 4 Drücken Sie den Vierwegeregler (▶). Ein Pull-Down-Menü erscheint.
- 5 Verwenden Sie den Vierwegeregler (▲▼), um [PC] auszuwählen.
- 6 Drücken Sie die Taste OK.



Wenn die Digitalkamera im USB Anschlussmodus [PictBridge] an Ihren Computer angeschlossen ist, lassen sich keine Bilder übertragen. Trennen Sie in diesem Fall das USB-Kabel von Kamera und PC ab, um den USB-Anschlussmodus auf [PC] zu stellen, und schließen Sie das USB-Kabel wieder an.

Produktregistrierung im Internet

Bitte klicken Sie auf [Produktregistrierung] im Software-Auswahlbildschirm in **Schritt 2**.

Eine Weltkarte für die Internet-Produktregistrierung erscheint.



Wenn Ihr PC mit dem Internet verbunden ist, klicken Sie auf das angezeigte Land oder die Region und befolgen Sie die Anweisungen, um Ihr Produkt zu registrieren.

Vielen Dank für Ihre Zusammenarbeit.

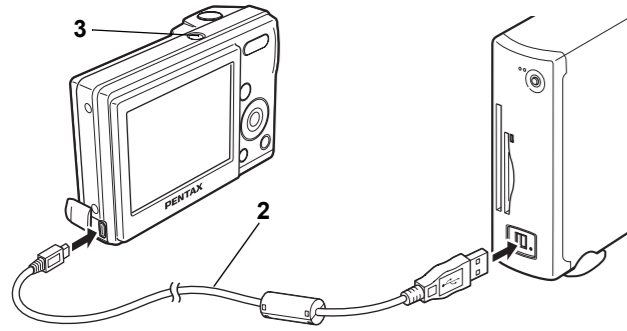
Nur Kunden aus den dargestellten Ländern und Regionen können Ihre Produkte über die Internet-Produktregistrierung registrieren.

Übertragung der Bilder auf einen Windows PC

Wenn die Digitalkamera an Ihren Windows PC angeschlossen ist und eingeschaltet wird, erkennt der PC automatisch die Kamera und zeigt eine Dialogbox für die Übertragung der Bilder (Gerätedetektor-Bildschirm).

Verbindung zwischen Kamera und PC

- 1 Schalten Sie Ihren PC ein.
- 2 Schließen Sie die ausgeschaltete Kamera mit dem USB-Kabel an Ihren PC an. Wenn sich keine SD-Speicherkarte in der Kamera befindet, werden die im eingebauten Speicher befindlichen Bilder an Ihren PC übertragen.

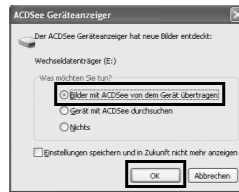


- 3 Schalten Sie Ihre Kamera ein. Es erscheint automatisch der Gerätedetektor-Bildschirm. Wenn der Gerätedetektor-Bildschirm nicht erscheint, können Sie Bilder wie im Abschnitt "Wenn der Gerätedetektor-Bildschirm nicht erscheint" anzeigen und kopieren.

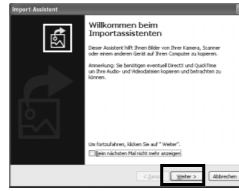
Die Selbstauslöserlampe leuchtet, während die Kamera mit dem USB-Kabel an einen PC angeschlossen ist.

Übertragung von Bildern

- 4 Überzeugen Sie sich, dass [Bilder mit ACDSee von dem Gerät übertragen] aktiviert ist und klicken Sie auf [OK].



- 5 Klicken Sie auf [Weiter].

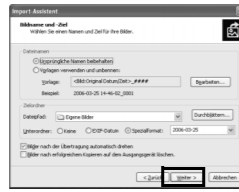


- 6 Wählen Sie ein zu kopierendes Bild und klicken Sie auf [Weiter].



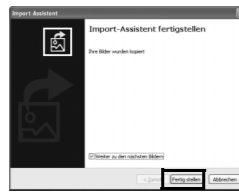
- 7 Geben Sie den Namen und Speicherort des Bildes an und klicken Sie auf [Weiter].

Das Bild wird auf den PC kopiert.



- 8 Klicken Sie auf [Fertig stellen].

Der ACDSee für PENTAX 2.0 Browser startet.

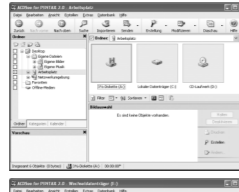


Wenn der Gerätedetektor-Bildschirm nicht erscheint.

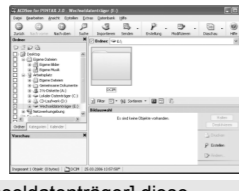
- 4 Klicken Sie doppelt auf das Symbol [ACDSee für PENTAX 2.0] auf dem Desktop.



- 5 Klicken Sie doppelt auf [Arbeitsplatz].



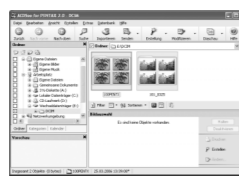
- 6 Klicken Sie doppelt auf [Wechseldatenträger].



Wenn die SD-Speicherkarte benannt wurde, erscheint anstelle von [Wechseldatenträger] diese Datenträgerbezeichnung. Bei einer neuen unformatierten SD-Speicherkarte werden eventuell Herstellername oder Modellnummer angezeigt.

- 7 Klicken Sie doppelt auf den [DCIM]-Ordner.

Bilder werden im Ordner [xxxPENTX] abgelegt. "xxx" ist eine dreistellige Ordnernummer. Wenn [Ordernamen] im Menü [Einstellung] auf [Datum] eingestellt ist, werden die Ordner mit Ordernamen versehen, die das Datum der Aufnahmen darstellen. Zum Beispiel werden Bilder, die am 25. März aufgenommen wurden, im Ordner [xxx_0325] abgelegt.



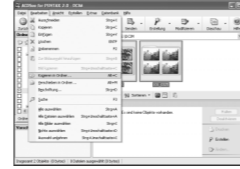
- 8 Wählen Sie die Ordner, die Sie auf den PC kopieren möchten.

Halten Sie die Taste [Strg] auf der Tastatur, während Sie die Ordner, in denen sich die zu kopierenden Bilder befinden, anklicken.



- 9 Wählen Sie [Kopieren in Ordner...] aus dem Menü [Bearbeiten].

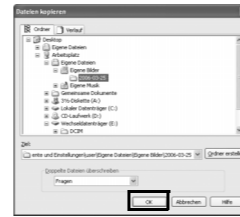
Der Bildschirm zum Kopieren von Dateien erscheint.



- 10 Wählen Sie den Zielordner.

- 11 Klicken Sie auf [OK].

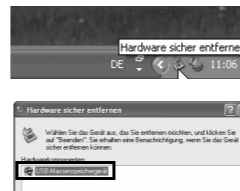
Das Bild wird auf den PC kopiert.



Lösen der Kamera vom PC

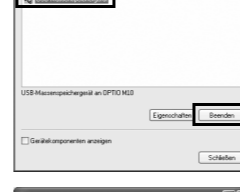
- 1 Klicken Sie doppelt auf das Symbol [Hardware sicher entfernen] in der Taskleiste.

Die Anzeige Hardware sicher entfernen erscheint.



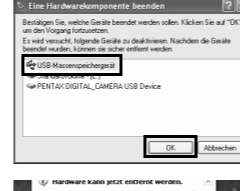
- 2 Wählen Sie [USB Massenspeichergerät] und klicken Sie auf [Beenden].

Es erscheint das Fenster „Eine Hardwarekomponente beenden“.



- 3 Wählen Sie [USB Massenspeichergerät] und klicken Sie auf [OK].

Es erscheint eine Meldung, die anzeigt, dass Sie die Hardware sicher entfernen können.



- 4 Klicken Sie auf [OK].

- 5 Trennen Sie das USB-Kabel von Ihrem PC und der Kamera.

Wenn die Kamera (Wechseldatenträger) von einer Anwendung wie etwa ACDSee für PENTAX 2.0 verwendet wird, darf die Verbindung zwischen PC und Kamera erst dann getrennt werden, wenn die Anwendung geschlossen ist. Die Kamera schaltet automatisch in den reinen Wiedergabemodus, wenn das USB-Kabel gelöst wird.

Macintosh Schritt 4

Übertragung von Bildern auf einen Macintosh

Verbinden der Kamera und des Macintosh

- 1 Schalten Sie Ihren Macintosh ein.
- 2 Schließen Sie die ausgeschaltete Kamera mit dem USB-Kabel an Ihren Macintosh an.

Wenn sich keine SD-Speicherkarte in der Kamera befindet, werden die im eingebauten Speicher befindlichen Bilder an Ihren Macintosh übertragen.



- 3 Schalten Sie Ihre Kamera ein.

Die Kamera wird als [KEIN_NAME] (unbenannt) bei Mac OS 9) auf dem Desktop aufgeführt. Die Laufwerksbezeichnung kann geändert werden.

Wenn die SD-Speicherkarte benannt wurde, erscheint anstelle von [NO_NAME] diese Datenträgerbezeichnung. Bei einer neuen unformatierten SD-Speicherkarte werden eventuell Herstellername oder Modellnummer angezeigt. Die Selbstauslöserlampe leuchtet, während die Kamera mit dem USB-Kabel an einen Macintosh angeschlossen ist.

Übertragung von Bildern

- 4 Legen Sie einen Speicherort fest, achten Sie darauf, dass [ACDSee starten] aktiviert ist, und klicken Sie auf [download].

Nachdem die Bilder auf Ihren Macintosh übertragen wurden, wird der Browser für ACDSee für PENTAX gestartet.



Ist [Bilder vom Gerät entfernen] aktiviert, werden die in der Kamera gespeicherten Bilder gelöscht, nachdem die Übertragung abgeschlossen ist. Auch wenn Kamerabilder nicht übertragen werden, lassen sie sich direkt von der Kamera aus am Macintosh darstellen, wenn die Kamera mit dem Macintosh verbunden ist. Um Bilder zu bearbeiten, übertragen Sie sie auf Ihren Macintosh.

Lösen der Kamera vom Macintosh

- 1 Verschieben Sie [KEIN_NAME] auf dem Desktop in den Papierkorb.

Wenn die SD-Speicherkarte eine Datenträgerbezeichnung hat, ziehen Sie das Symbol mit diesem Namen in den Papierkorb.

- 2 Trennen Sie das USB-Kabel von Ihrem Macintosh und der Kamera.

Wenn die Kamera (Wechseldatenträger) von einer Anwendung wie etwa ACDSee für PENTAX verwendet wird, darf die Verbindung zwischen PC und Kamera erst dann getrennt werden, wenn die Anwendung geschlossen ist. Die Kamera schaltet automatisch in den reinen Wiedergabemodus, wenn das USB-Kabel gelöst wird.

Die Verwendung der Software

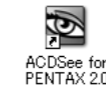
Die Verwendung von ACDSee für PENTAX 2.0

Mit ACDSee für PENTAX 2.0 können Sie Bilder betrachten, bearbeiten, verwalten, suchen, verteilen und drucken.

Starten von ACDSee für PENTAX 2.0

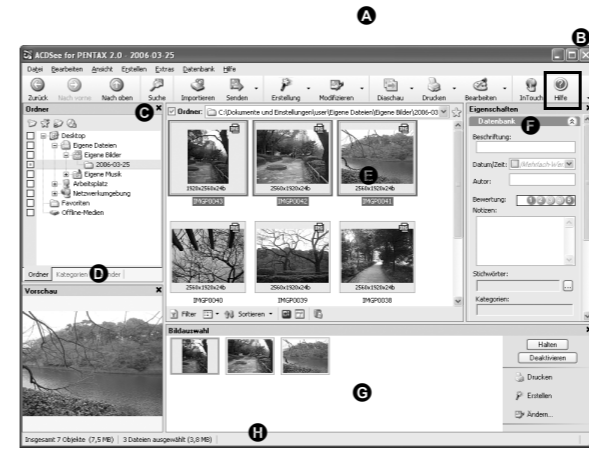
- 1 Klicken Sie doppelt auf das Symbol [ACDSee für PENTAX 2.0] auf dem Desktop.

ACDSee startet, und das Hauptfenster, genannt Browser erscheint.



Bei der ersten Ausführung von ACDSee für PENTAX 2.0 kann die Meldung "ACDSee hat erkannt, dass folgende Software nicht auf Ihrem Computer installiert ist: Ghostscript 7.0 (oder spätere Version)" in der Dialogbox [Komponenten fehlen] erscheinen. Wenn Sie in Ihrer Kamera gespeicherte Bilder anzeigen oder bearbeiten, ist Ghostscript 7.0 zur Unterstützung von ACDSee für PENTAX 2.0 nicht nötig. Klicken Sie auf [Schließen], um das Nachrichtenfenster zu schließen.

Die ACDSee Browser Benutzeroberfläche



- A Menüleiste: Sie haben Zugriff auf die verschiedenen Menübefehle.
- B Symbolleiste: Bietet schnellen Zugriff auf häufig verwendete Aufgaben und Funktionen.
- C Ordnerfenster: Zeigt die Konfiguration der Ordner in Ihrem Computer. Wenn Sie einen Ordner durchsuchen, erscheint der Inhalt des Ordners im Dateilistenfenster.
- D Vorschaufenster: Zeigt eine Vorschau der aktuell im Dateilistenfenster gewählten Bild- oder Mediadatei. Sie können die Größe des Vorschaufensters ändern oder die Mediadatei abspielen.
- E Dateilistenfenster: Zeigt den Inhalt des aktuell gewählten Ordners oder die Ergebnisse der letzten Suche, d.h. die Dateien oder Ordner, die dem Suchbegriff entsprechen. Es ist das einzige Fenster, das immer im Browser erscheint und sich nicht ausblenden oder schließen lässt.
- F Eigenschaftenfenster: Zeigt die Eigenschaften und Datenbankinformationen der im Dateilistenfenster gewählten Datei.
- G Bildauswahlfenster: Zeigt die im Dateilistenfenster gewählten Dateien. Indem Sie Bilder und Dateien wählen und in die Bildauswahl stellen, können Sie Bearbeitungs- und Erstellungsfunktionen an Bildern aus verschiedenen Ordnern und Kategorien anwenden.
- H Statusleiste: Zeigt Informationen und Eigenschaften der gewählten Datei.

Die Verwendung der Hilfeseiten

Eine detailliertere Beschreibung der Verwendung jeder Funktion erhalten Sie auf den Hilfeseiten.

- 1 Klicken Sie auf die Schaltfläche [?] oben rechts im Bildschirm. Die Hilfeanzeige erscheint.
- 2 Doppelklicken Sie auf das gewünschte Thema.



Die Verwendung von ACD FotoSlate 3.0

Mit ACD FotoSlate 3.0 können Sie Ihrer Kreativität freien Lauf lassen und Bilder in professioneller Qualität drucken. Die Möglichkeiten reichen vom Druck normaler Bildgrößen für Bilderrahmen über Kalender, Grußkarten und Kontaktabzüge.

- 1 Doppelklicken Sie auf das Symbol [ACD FotoSlate 3.0] auf dem Desktop.

ACD FotoSlate startet und die Anzeige [Schnellstart] erscheint.



- 2 Klicken Sie auf [Layout-Assistenten starten].

Mit dem Assistenten können Sie Kalender, Grußkarten, Kontaktabzüge und papiersparende Layouts erstellen. Details zur Verwendung dieser Funktionen, siehe Hilfeseiten.



Die Verwendung von ACD Showtime! für PENTAX

Mit ACD Showtime! für PENTAX können Sie Videos, Bilder und Musik in einer Diashow zusammenfassen und dann als Videofilm auf Ihrer Festplatte speichern. ACD Showtime! bietet Ihnen verschiedene Übergangs- und Blendeffekte für Diashows, sowie Bearbeitungswerkzeuge zur Korrektur von Bildern und zum Schneiden von Video- und Audiodateien.

- 1 Klicken Sie doppelt auf das Symbol [ACD Showtime! für PENTAX] auf dem Desktop. ACD Showtime! startet und das [ACD Showtime! für PENTAX] Fenster erscheint.
- 2 Klicken Sie auf [Erstellen Sie eine Videodatei]. Befolgen Sie die Bildschirmhinweise. Details zur Verwendung dieser Funktionen, siehe Hilfeseiten.



Macintosh Schritt 5

ACDSee für PENTAX

Mit ACDSee für PENTAX können Sie Bilder ansehen, bearbeiten, verwalten, suchen, verteilen und drucken.

Starten von ACDSee für PENTAX

- 1 Klicken Sie doppelt auf den Ordner [ACDSee] im Ordner [Anwendungen].
- 2 Klicken Sie doppelt auf das Symbol [ACDSee für PENTAX].

ACDSee startet, und das Hauptfenster, genannt Browser erscheint.



Die ACDSee Browser Benutzeroberfläche



- A Menüleiste: Sie haben Zugriff auf die verschiedenen Menübefehle.
- B Symbolleiste: Bietet schnellen Zugriff auf häufig verwendete Aufgaben und Funktionen.
- C Ordnerfenster: Zeigt die Konfiguration der Ordner in Ihrem Computer. Wenn Sie einen Ordner durchsuchen, erscheint der Inhalt des Ordners im Dateilistenfenster.
- D Vorschaufenster: Zeigt eine Vorschau der aktuell im Dateilistenfenster gewählten Bild- oder Mediadatei. Sie können die Größe des Vorschaufensters ändern oder die Mediadatei abspielen.
- E Favoritenfenster: Sie können häufig benutzte Funktionen (Ordner usw.) hinzufügen.
- F Dateilistenfenster: Zeigt den Inhalt des aktuell gewählten Ordners oder die Ergebnisse der letzten Suche, d.h. die Dateien oder Ordner, die dem Suchbegriff entsprechen. Es ist das einzige Fenster, das immer im Browser erscheint und sich nicht ausblenden oder schließen lässt.

Die Verwendung der Hilfeseiten

Eine detailliertere Beschreibung der Verwendung jeder Funktion erhalten Sie auf den Hilfeseiten.

- 1 Wählen Sie [ACDSee™ Hilfe] aus [Hilfe] in der Menüleiste. Die Hilfeanzeige erscheint.
- 2 Klicken Sie auf das gewünschte Thema.