

Handbuch für PC-Anschluss

Sie können die mit Ihrer Kamera aufgenommenen Bilder und Videos auf Ihren Computer übertragen und anschließend verwalten, betrachten, bearbeiten, drucken und versenden, wenn Sie die auf der mitgelieferten CD-ROM enthaltene Software auf Ihrem Computer installieren und Ihre Digitalkamera mit dem USB-Kabel an Ihren Computer anschließen. Dieser Abschnitt erklärt Ihnen, wie Sie die mitgelieferte Software "ACDSee for PENTAX" installieren und welche anderen Vorbereitungen Sie benötigen, um Ihre digitalen Kamerabilder und Videos an Ihrem Computer genießen zu können.

Mitgelieferte Software

Windows

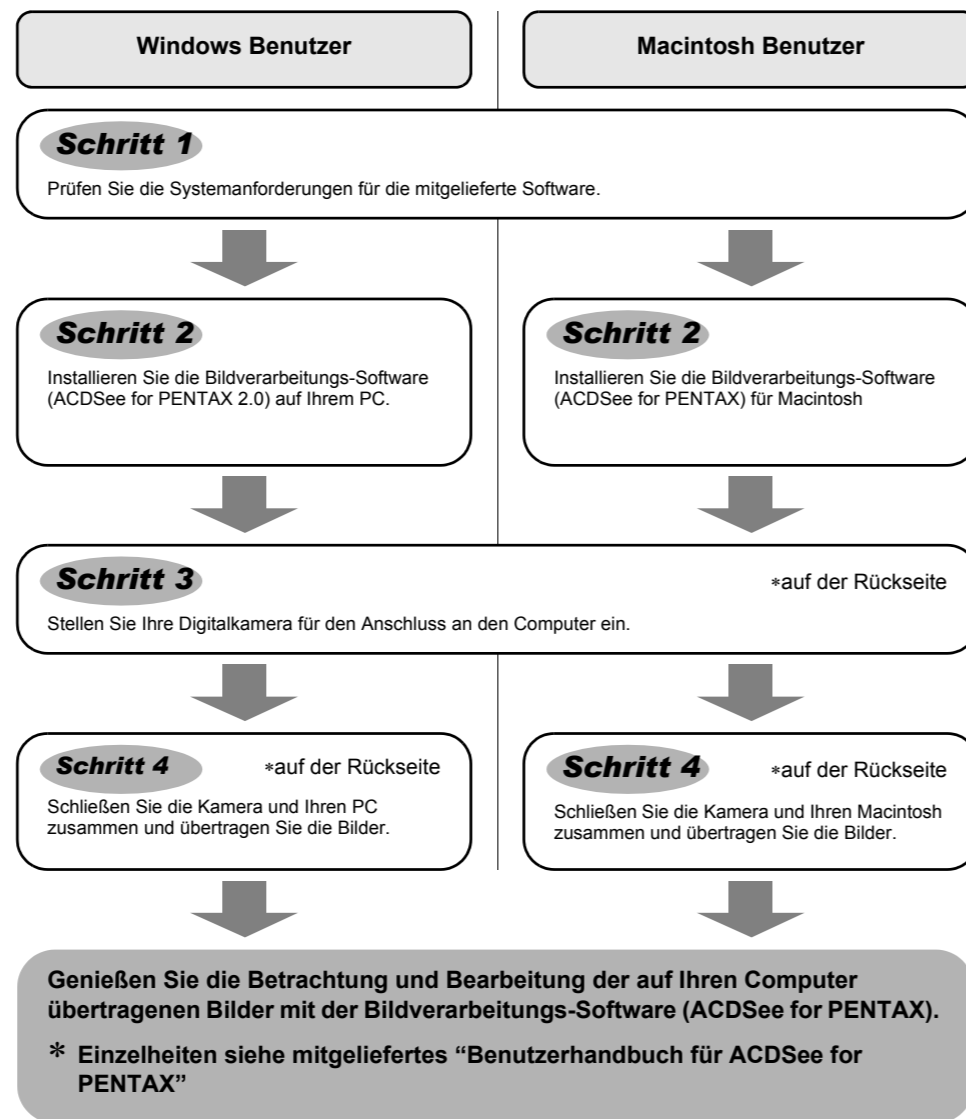
- ACDSee for PENTAX 2.0 (Bildbetrachtungs-/bearbeitungs-Software)
- ACD Photostitcher (Panorama-Bildbearbeitungssoftware)
- FotoSlate 3.0 (Bildlayout- und -drucksoftware)
- ACD Showtime! for PENTAX (Videobearbeitungssoftware)
- QuickTime 6
- DirectX 9.0

Macintosh

- ACDSee for PENTAX (Bildbetrachtungssoftware)
- ACD Photostitcher (Panorama-Bildbearbeitungssoftware)



Wir empfehlen Ihnen, das an eine Steckdose angeschlossene Netzgerät D-AC5 (Sonderzubehör) zu verwenden, wenn Sie die Kamera mit einem Computer verbinden. Wenn die Batterie leer wird, während Bilder an den Computer übertragen werden, können Bilddaten verloren gehen oder beschädigt werden. Wenn Sie das Netzgerät verwenden, vergewissern Sie sich, dass der Netzanschluss ordnungsgemäß mit der Kamera verbunden ist.



Windows, Macintosh Schritt 1

Systemanforderungen

Windows-Systemanforderungen

Die Software ist nicht mit Windows 95 kompatibel.

• USB-Verbindung

- Betriebssystem: Windows Me/2000/XP (Bei Windows 98/98SE ist ein SD-Speicherkarten-Leser erforderlich, weil der USB-Treiber mit Windows 98/98SE nicht kompatibel ist.)
- USB-Port muss standardmäßig vorhanden sein.

• Anwendungssoftware

<ACDSee for PENTAX 2.0, ACD Photostitcher und FotoSlate 3.0>

(9 Sprachen: Englisch, Französisch, Deutsch, Spanisch, Italienisch, Russisch, Chinesisch [traditionell und vereinfacht], Koreanisch, Japanisch)

- Betriebssystem : Windows 98SE/Me/NT/2000/XP
- CPU: : Empfehlung: Pentium oder höher
- Speicher: : mindestens 64 MB
- Festplattenfreiraum : mindestens 40 MB
- Internet Explorer 5.0 oder höher

* Einigen Formate erfordern für die Anzeige QuickTime 6, DirectX 9.0 und den Windows Media Player 7.1 bzw. höhere Versionen.

* Zur Installation von ACDSee for PENTAX 2.0 ist Version 2.0 von Windows Installer Service erforderlich.

* ACD Showtime! for PENTAX wird ebenfalls installiert, wenn Sie die Standardinstallation von ACDSee for PENTAX 2.0 vornehmen (Allerdings lässt sich ACD Showtime! for PENTAX nur verwenden, wenn die Systemanforderungen erfüllt sind).

* Der einwandfreie Betrieb kann nicht auf allen PCs, die den Systemanforderungen entsprechen, gewährleistet werden.

<ACD Showtime! for PENTAX>

(6 Sprachen: Englisch, Französisch, Deutsch, Spanisch, Italienisch, Japanisch)

- Betriebssystem : Windows 98SE/Me/NT/2000/XP
- CPU: : Pentium III 500MHz oder höher (Pentium 4 2.0GHz oder höher empfehlenswert)
- Speicher: : 128 MB Minimum (512 MB oder mehr empfehlenswert)
- Festplattenfreiraum : mindestens 50 MB
- Internet Explorer 5.0 oder höher
- QuickTime 6 oder spätere Version
- Windows Media Player 7.1 oder spätere Version
- DirectX 9.0 oder spätere Version

Windows Schritt 2

Installation der Software

Installation der Bildverarbeitungs-Software (ACDSee for PENTAX 2.0)

Dieser Abschnitt beschreibt das Vorgehen für die Installation von ACDSee for PENTAX 2.0, womit Sie die auf Ihren PC übertragenen Bilder betrachten und bearbeiten können.

- Der Windows Media Player 7.1 oder eine spätere Version muss auf Ihrem PC installiert sein, damit Sie ACDSee for PENTAX 2.0 installieren können.
- Wenn unter Windows 2000 oder Windows XP mehrere Konten eingerichtet worden sind, melden Sie sich, bevor Sie die Software installieren, mit einem Konto an, das Administrator-befugnisse hat.

- 1 Schalten Sie Ihren PC ein.
- 2 Legen Sie die CD-ROM (S-SW32) in das CD-ROM Laufwerk ein. Der PENTAX-Software-Installationsbildschirm erscheint.

- Wenn der Bildschirm PENTAX Software Installer nicht erscheint
Zur Anzeige des Bildschirms PENTAX Software Installer führen Sie die folgenden Schritte aus.
1) Klicken Sie doppelt auf [Arbeitsplatz] auf dem Desktop.
2) Klicken Sie doppelt auf das Symbol [CD-ROM-Laufwerk (S-SW32)].
3) Klicken Sie doppelt auf [Setup.exe].

- 3 Die Sprachen können in dem angezeigten Bildschirm ausgewählt werden. Der Bildschirm zur Auswahl der Software erscheint.



- 4 Installieren Sie QuickTime und DirectX. Wenn QuickTime und DirectX nicht auf Ihrem PC installiert sind, müssen sie vor der Installation von ACDSee for PENTAX 2.0 installiert werden. Klicken Sie auf [QuickTime™] oder [DirectX®]. Belassen Sie andere Einstellungen auf Standard und klicken Sie [Weiter], wenn der Setup-Bildschirm erscheint. Wenn die Installation abgeschlossen ist, erscheint der Software-Auswahlbildschirm wieder.

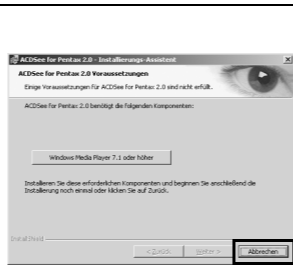


- 5 Klicken Sie auf [ACDSee™].

Folgen Sie den Anweisungen auf dem Bildschirm und geben Sie die Registrierungsdaten ein, wenn der Setup-Bildschirm erscheint. Starten Sie Ihren PC neu, wenn die Installation beendet ist (andere Einstellungen sind während der Installation nicht erforderlich).



Wenn sich auf Ihrem PC eine Version des Windows Media Players vor Version 7.1 befindet, kann während der Installation eine Meldung ähnlich der rechts gezeigten Meldung erscheinen.



Befolgen Sie in diesem Fall vor der Installation der Software die folgenden Anweisungen, um den Windows Media Player zu aktualisieren.

- 1 Brechen Sie die Installation von ACDSee for PENTAX ab. Klicken Sie auf [Abbrechen] und dann auf [Fertigstellen], wenn der nächste Bildschirm erscheint.

- 2 Installieren Sie die neueste Version des Windows Media Players. Die neueste Version lässt sich von folgender Webseite herunterladen.

<http://www.microsoft.com/windows/ie/default.msp>

Um einen effizienteren Betrieb zu gewährleisten, empfehlen wir Ihnen, nach dem Aktualisieren des Windows Media Players ein Windows-Update von der obigen Webseite auszuführen.

* Wenn Ihr PC nicht an das Internet angeschlossen ist, wenden Sie sich an das nächstgelegene PENTAX Servicezentrum.



Die Panoramabildbearbeitungssoftware "ACD Photostitcher", die Bildlayout- und Drucksoftware "FotoSlate 3.0" und die Videobearbeitungssoftware "ACD Showtime! for PENTAX" werden ebenfalls installiert, wenn Sie alle Programmmerkmale von ACDSee for PENTAX 2.0 installieren (Komplettinstallation).



Selbst nach Abschluss der Installation wird das "ACD PhotoStitcher"-Symbol nicht dargestellt.

Macintosh Schritt 2

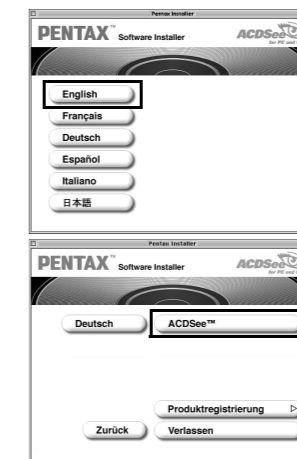
Installation der Software

Installation der Bildverarbeitungs-Software (ACDSee for PENTAX)

Dieser Abschnitt beschreibt das Vorgehen für die Installation von ACDSee for PENTAX, womit Sie die auf Ihren Macintosh übertragenen Bilder betrachten und bearbeiten können.

- 1 Schalten Sie Ihren Macintosh ein.
- 2 Legen Sie die CD-ROM (S-SW32) in das CD-ROM-Laufwerk ein.
- 3 Klicken Sie doppelt auf CD-ROM (S-SW32).
- 4 Klicken Sie doppelt auf das Symbol [Install ACDSee]. Der PENTAX Software-Installationsbildschirm erscheint. Klicken Sie doppelt auf das Symbol [Master Installer], um den PENTAX Software Installationsbildschirm anzuzeigen.

- 5 Die Sprachen können in dem angezeigten Bildschirm ausgewählt werden.



- 6 Klicken Sie auf [ACDSee™]. Es erscheint der Installationsbildschirm. Folgen Sie den Anweisungen auf dem Bildschirm, um die Registrierungsdaten einzugeben und die Software zu installieren.



"ACD Photostitcher", eine Panoramabildbearbeitungssoftware, wird ebenfalls installiert, wenn Sie alle Programmmerkmale von ACDSee for PENTAX installieren (Komplettinstallation).

Wenn während der Installation die Meldung [CarbonLib-xxxxx konnte nicht gefunden werden] erscheint, müssen Sie die Erweiterungsdatei "CarbonLib" zum Erweiterungsordner im Systemordner zufügen, um die vorliegende Software unter Mac OS 9.2 zu installieren. Diese Fehlermeldung erscheint, wenn diese Erweiterungsdatei nicht vorhanden ist oder eine ältere Version der Datei vorliegt. Die neueste Version der CarbonLib-Datei ist auf der Apple-Website erhältlich. Laden Sie die Datei herunter und installieren Sie sie. Apple-Website: <http://www.Apple.com>
* Für Einzelheiten zur Verwendung der CarbonLib-Datei wenden Sie sich bitte an Apple.

<QuickTime 6>
(8 Sprachen: Englisch, Französisch, Deutsch, Spanisch, Italienisch, Chinesisch [traditionell und vereinfacht], Koreanisch, Japanisch)

- Betriebssystem : Windows 98/98SE/Me/NT/2000/XP
- CPU: : Empfehlung: Pentium oder höher
- Speicher: : mindestens 128 MB

* Um Videos mit der mitgelieferten Software ACDSee for PENTAX oder ACD Showtime! for PENTAX 2.0 abzuspielen, ist QuickTime 6 oder eine spätere Version erforderlich.

Die Versionen des Internet Explorers, Windows Media Players und Windows Installer Service, die für ACDSee for PENTAX 2.0 und ACD Showtime! for PENTAX erforderlich sind, sind nicht auf der mitgelieferten CD-ROM (S-SW32) enthalten. Sie lassen sich von folgenden Webseiten herunterladen und installieren.

- Internet Explorer
<http://www.microsoft.com/ie>
- Windows Media Player
<http://www.microsoft.com/windows/windowsmedia/>
- Windows Installer Service
<http://support.microsoft.com/default.aspx?scid=kb;EN-US;292539>

Macintosh Systemanforderungen

• USB-Verbindung

- Betriebssystem: Mac OS 9.2/X (Ver. 10.1, 10.2, 10.3)
- USB-Port muss standardmäßig vorhanden sein.

* Installation des Treibers ist nicht erforderlich

• Anwendungssoftware

<ACDSee for PENTAX und ACD Photostitcher>

(6 Sprachen: Englisch, Französisch, Deutsch, Spanisch, Italienisch, Japanisch)

- Betriebssystem : Mac OS 9.2 oder höher (QuickTime 6 oder eine neuere Version ist erforderlich. Für Mac OS 9.2 ist die neueste Version von CarbonLib erforderlich.)

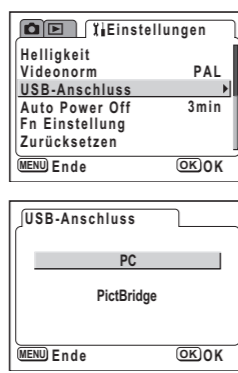
- CPU : PowerPC ab 266 MHz oder höher
- Speicher : mindestens 8 MB
- Festplattenfreiraum: mindestens 6 MB

* Der einwandfreie Betrieb kann nicht auf allen PCs, die den Systemanforderungen entsprechen, gewährleistet werden.

Einstellung Ihrer Digitalkamera

Einstellung des USB-Verbindungsmodus auf [PC]

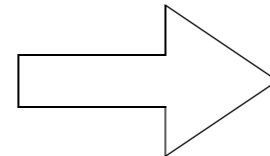
- Drücken Sie die **Menütaste**. Das Menü [Aufn.Modus] oder Menü [Wiedergabe] erscheint.
 - Drücken Sie den **Vierwegeregler (▶)**, um das Menü [Einstellungen] aufzurufen.
 - Verwenden Sie den **Vierwegeregler (▲▼)**, um [USB-Verbindung] auszuwählen.
 - Drücken Sie den **Vierwegeregler (▶)**.
- Wählen Sie mit dem **Vierwegeregler (▲▼)** [PC].
 - Drücken Sie die **OK-Taste** zweimal.



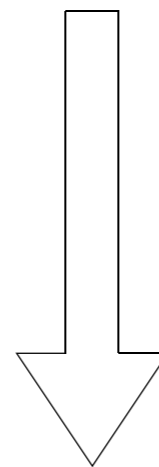
- Schließen Sie die Kamera nicht an Ihren PC an, wenn [PictBridge] als USB-Verbindungsart gewählt ist.
- Schließen Sie die Kamera nicht an Ihren Drucker an, wenn [PC] als USB-Verbindungsart gewählt ist.
- Wenn die Kamera an einen PC angeschlossen wird, während der USB-Verbindungsmodus auf [PictBridge] eingestellt ist, ist je nach Betriebssystem das folgende Verfahren durchzuführen. Nach Abschluss des Vorgangs muss die Verbindung in [PC] geändert und die Kamera erneut an den PC angeschlossen werden.

Betriebssystem	Status für USB-Verbindung	Gehen Sie wie folgt vor
Windows XP	Erkennt als PENTAX Optio S45, kann jedoch keine Bilder lesen, wenn versucht wird, Bilder zu erhalten.	Schalten Sie die Kamera aus und lösen Sie das USB-Kabel von Ihrem PC.
Windows 2000	Der "Assistent für das Suchen neuer Hardware" erscheint.	Klicken Sie auf "Abbrechen", schalten Sie die Kamera aus und lösen Sie das USB-Kabel vom PC.
Windows Me	Der "Assistent für das Suchen neuer Hardware" erscheint.	Klicken Sie auf "Abbrechen", schalten Sie die Kamera aus und lösen Sie das USB-Kabel vom PC.
MacOS 10.3	Die I-Foto-Funktion startet, aber das Bild kann nicht identifiziert werden.	Schalten Sie die Kamera aus und lösen Sie das USB-Kabel vom Macintosh-Computer.
MacOS 10.2	Auf der Kamera und dem Macintosh-Computer wird nichts dargestellt.	Schalten Sie die Kamera aus und lösen Sie das USB-Kabel vom Macintosh-Computer.
MacOS 10.1	Auf dem LCD-Monitor der Kamera erscheint die Meldung "Fehler beim Drucken".	Schalten Sie die Kamera aus und lösen Sie das USB-Kabel vom Macintosh-Computer.
MacOS 9.2	Auf dem Macintosh-Computer erscheint die Meldung "Die für das USB-Gerät 'unbenanntes Gerät' erforderliche Software ist nicht vorhanden. Möchten Sie im Internet nach der Software suchen?".	Klicken Sie auf "Abbrechen", schalten Sie die Kamera aus und lösen Sie das USB-Kabel vom Macintosh-Computer.

Windows-Anwender:
Gehen Sie zu **Windows Schritt 4**



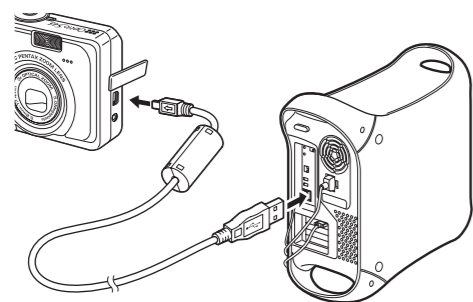
Macintosh-Anwender:
Gehen Sie zu **Macintosh Schritt 4**



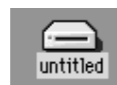
Übertragung von Bildern auf einen Macintosh

Verbinden der Kamera und des Macintosh

- Schalten Sie Ihren Macintosh ein.
- Schließen Sie Ihren Macintosh mit dem USB-Kabel an die ausgeschaltete Kamera an. Wenn sich keine SD Speicherkarte in der Kamera befindet, werden die im eingebauten Speicher befindlichen Bilder an Ihren Macintosh übertragen.



- Schalten Sie Ihre Kamera ein. Die Kamera wird als [unbenannt] ([KEIN_NAME] bei Mac OS X) auf dem Desktop aufgeführt. Die Laufwerksbezeichnung kann geändert werden.



- Wenn die SD-Speicherkarte benannt wurde, erscheint anstelle von [unbenannt] diese Datenträgerbezeichnung. Bei einer neuen unformatierten SD-Speicherkarte werden eventuell Herstellername oder Modellnummer angezeigt.
- Wenn die Digitalkamera mit dem USB-Kabel an einen Macintosh angeschlossen ist, blinkt die Stromanzeige, um anzuzeigen, dass die Digitalkamera mit dem Macintosh in Verbindung steht.

Übertragung von Bildern

Kopieren oder Verschieben von Dateien siehe Macintosh-Benutzerhandbuch.

- Auch wenn Kamerabilder nicht übertragen werden, lassen sie sich direkt von der Kamera aus am Macintosh darstellen, wenn die Kamera mit dem Macintosh verbunden ist.
- Um Bilder zu bearbeiten, übertragen Sie sie auf Ihren Macintosh.

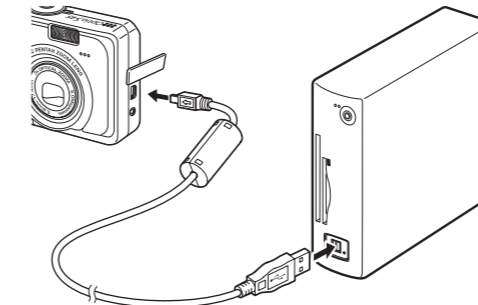
Übertragung der Bilder auf einen Windows PC

Wenn die Digitalkamera mit Ihrem Windows-PC verbunden und eingeschaltet ist, erkennt der PC automatisch die Kamera und beginnt mit der Übertragung der Bilder.

- Wenn die Digitalkamera im USB-Verbindungsmodus [PictBridge] an Ihren Computer angeschlossen ist, lassen sich keine Bilder übertragen. Trennen Sie in diesem Fall das USB-Kabel von Kamera und PC ab, befolgen Sie die Anweisungen in „Einstellung Ihrer Digitalkamera“ zur Einstellung des USB-Verbindungsmodus auf [PC] und schließen Sie das USB-Kabel wieder an.

Verbindung zwischen Kamera und PC

- Schalten Sie Ihren PC ein.
- Schließen Sie Ihren PC mit dem USB-Kabel an die ausgeschaltete Kamera an. Wenn sich keine SD Speicherkarte in der Kamera befindet, werden die im eingebauten Speicher befindlichen Bilder an Ihren PC übertragen.

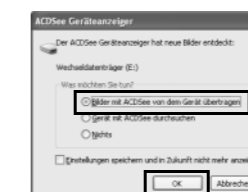


- Schalten Sie Ihre Kamera ein. Es erscheint automatisch der Gerätedetektor-Bildschirm. Wenn der Gerätedetektor-Bildschirm nicht erscheint, können Sie Bilder wie im Abschnitt "Wenn der Gerätedetektor-Bildschirm nicht erscheint" anzeigen und kopieren.

- Wenn die Digitalkamera mit dem USB-Kabel an einen PC angeschlossen ist, blinkt die Stromanzeige, um zu zeigen, dass die Digitalkamera mit dem PC in Verbindung steht.

Übertragung von Bildern

- Überzeugen Sie sich, dass [Bilder vom Gerät mit ACDSee importieren] aktiviert ist und klicken Sie auf [OK].



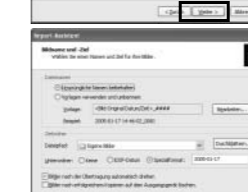
- Klicken Sie auf [Weiter].



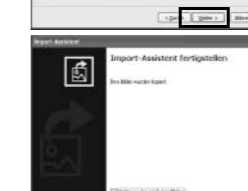
- Wählen Sie ein zu kopierendes Bild und klicken Sie auf [Weiter].



- Geben Sie den Namen und Speicherort des Bildes an und klicken Sie auf [Weiter]. Das Bild wird auf den PC kopiert.



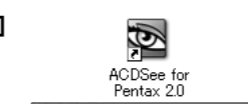
- Klicken Sie auf [Fertigstellen]. Der ACDSee for PENTAX 2.0 Browser startet.



- Bei der ersten Ausführung von ACDSee for PENTAX 2.0 kann die Meldung "ACDSee hat erkannt, dass folgende Software nicht auf Ihrem Computer installiert ist: Ghostscript 7.0 (oder spätere Version)" in der Dialogbox [Komponenten fehlen] erscheinen. Wenn Sie in Ihrer Kamera gespeicherte Bilder anzeigen oder bearbeiten, ist Ghostscript 7.0 zur Unterstützung von ACDSee for PENTAX 2.0 nicht nötig. Klicken Sie auf [Schließen], um das Nachrichtenfenster zu schließen.

Wenn der Gerätedetektor-Bildschirm nicht erscheint.

- Klicken Sie doppelt auf das Symbol [ACDSee for PENTAX 2.0] auf dem Desktop.



- Klicken Sie doppelt auf [Arbeitsplatz].



- Klicken Sie doppelt auf [Wechselmedium].



- Wenn die SD-Speicherkarte benannt wurde, erscheint anstelle von [Wechselmedium] diese Datenträgerbezeichnung. Bei einer neuen unformatierten SD-Speicherkarte werden eventuell Herstellername oder Modellnummer angezeigt.

- Klicken Sie doppelt auf den [DCIM]-Ordner. Bilder werden im Ordner [xxxPENTX] abgelegt, wobei "xxx" eine dreistellige Ordnernummer ist.



- Wählen Sie die Ordner, die Sie auf den PC kopieren möchten. Halten Sie die Taste [Strg] auf der Tastatur, während Sie die Ordner, in denen sich die zu kopierenden Bilder befinden, anklicken.



- Wählen Sie [Kopieren in Ordner...] aus dem Menü [Bearbeiten]. Der Bildschirm zum Kopieren von Dateien erscheint.



- Wählen Sie den Zielordner.
- Klicken Sie auf [OK]. Das Bild wird auf den PC kopiert.



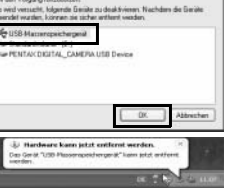
Lösen der Kamera vom PC

Windows XP

- Klicken Sie doppelt auf das Symbol [Hardware sicher entfernen] in der Taskleiste. Die Anzeige Hardware sicher entfernen erscheint.
- Wählen Sie [USB-Massenspeichergerät] und klicken Sie auf [Beenden]. Es erscheint das Fenster „Eine Hardwarekomponente beenden“.



- Wählen Sie [USB-Massenspeichergerät] und klicken Sie auf [OK]. Es erscheint eine Meldung, die anzeigt, dass Sie die Hardware sicher entfernen können.



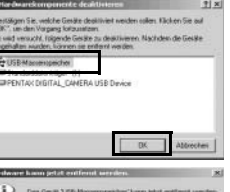
- Trennen Sie das USB-Kabel von Ihrem PC und der Kamera.

Windows 2000/Me

- Klicken Sie doppelt auf [Hardware entfernen oder auswerfen] in der Taskleiste. Das Fenster [Hardwarekomponente entfernen oder auswerfen] erscheint.
- Wählen Sie [USB-Massenspeichergerät] und klicken Sie auf [Beenden]. Es erscheint das Fenster „Eine Hardwarekomponente beenden“.



- Wählen Sie [USB-Massenspeichergerät] und klicken Sie auf [OK]. Es erscheint eine Meldung, die anzeigt, dass Sie die Hardware sicher entfernen können.



- Klicken Sie auf [OK].
- Trennen Sie das USB-Kabel von Ihrem PC und der Kamera.

- Wenn die Kamera (Wechselmedium) von einer Anwendung wie etwa ACDSee for PENTAX 2.0 verwendet wird, darf die Verbindung zwischen PC und Kamera erst dann getrennt werden, wenn die Anwendung geschlossen ist.
- Die Kamera wird ausgeschaltet, wenn Sie das USB-Kabel abtrennen.

Produktregistrierung im Internet

Bitte klicken Sie auf [Produktregistrierung] im Software-Auswahlbildschirm in **Schritt 2**. Eine Weltkarte für die Internet-Produktregistrierung erscheint.

Wenn Ihr PC mit dem Internet verbunden ist, klicken Sie auf das angezeigte Land oder die Region und befolgen Sie die Anweisungen, um Ihr Produkt zu registrieren.



Vielen Dank für Ihre Zusammenarbeit.

- Nur Kunden aus den dargestellten Ländern und Regionen können Ihre Produkte über die Internet-Produktregistrierung registrieren.